



Unia Europejska
Europejski Fundusz Społeczny



Załącznik nr 13
do Regulaminu konkursu nr RPMP.08.03.01-IP.02-12-092/17

DIAGNOZA SYTUACJI NA RYNKU PRACY W WOJEWÓDZTWIE MAŁOPOLSKIM

Aktualna sytuacja na małopolskim rynku pracy

Rok 2016 był kolejnym rokiem poprawy sytuacji na rynku pracy. Wyniki Badania Aktywności Ekonomicznej Ludności w IV kwartale 2016 r. wskazują, że w porównaniu z IV kwartałem 2015 r. zmniejszyła się liczba osób niepracujących w stosunku do osób pracujących, wzrósł wskaźnik zatrudnienia, spadła stopa bezrobocia. Wzrosła również liczba aktywnych zawodowo, a także wzrósł odsetek pracodawców i pracujących na własny rachunek¹.

Od 2011 r. systematycznie zwiększa się liczba pracujących, w IV kwartale 2016 r. było ich 1 443 tys. z czego 20,2% stanowili pracodawcy i pracujący na własny rachunek. Wskaźnik zatrudnienia (wg BAEL) w IV kw. 2016 r. wynosił 54,4% i plasował Małopolskę na 4. miejscu wśród wszystkich regionów.

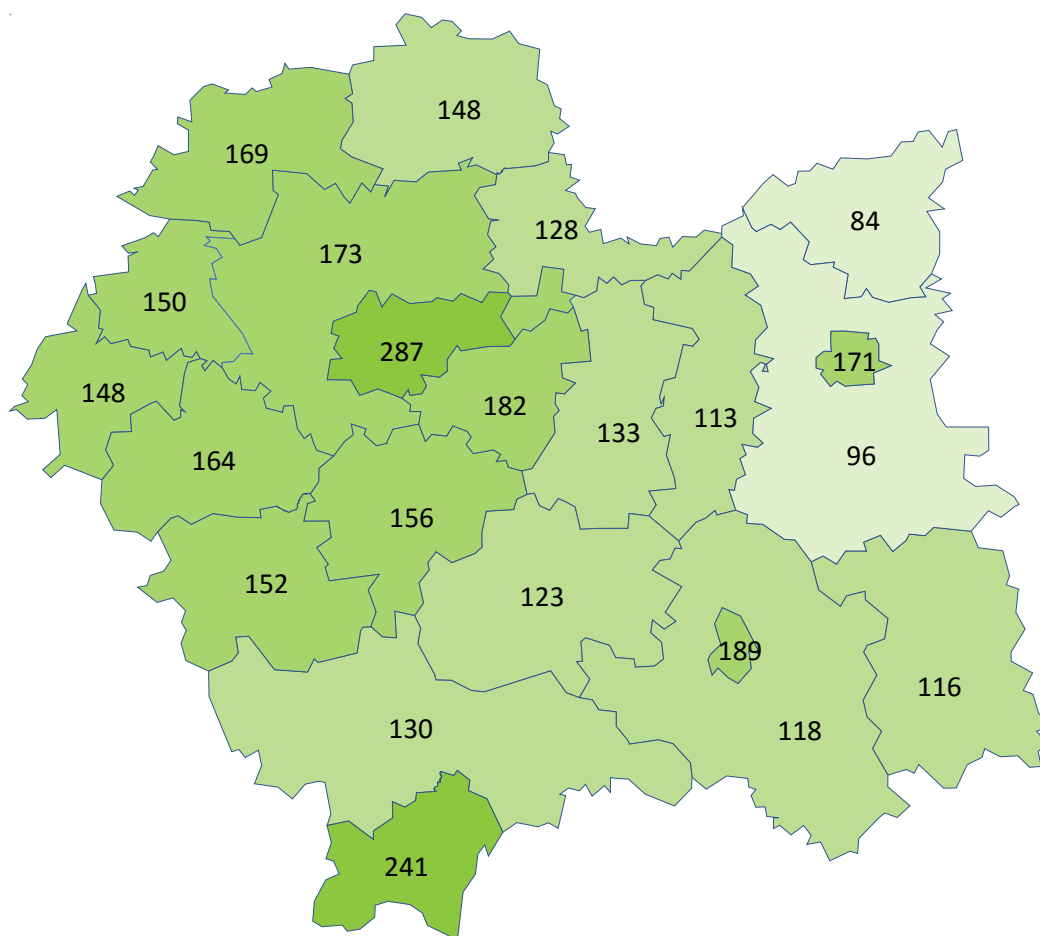
Na koniec grudnia 2016 roku w województwie małopolskim zarejestrowanych było ponad 371,1 tys. podmiotów gospodarczych, czyli o ponad 7,2 tys. (2%) więcej, niż na koniec roku 2015. W ostatnich latach w Małopolsce średniorocznie powstaje ok. 30 tys. nowych firm. W ciągu roku utworzonych zostało 68,7 tys. nowych miejsc pracy, a likwidacji uległo 29,6 tys., co daje przyrost 39,1 tys. Dla porównania w 2011 r. przyrost wynosił tylko 5,4 tys.

Dominującą formą prawną w 2016 roku była działalność osób fizycznych prowadzących działalność gospodarczą (267,2 tys. podmiotów, czyli 72,0% ogółu). Niemal połowa firm zalicza się do trzech głównych branż małopolskiej gospodarki. Są to: handel i naprawa pojazdów samochodowych (prawie 23,8% podmiotów sektora prywatnego), budownictwo (13,7%) oraz przetwórstwo przemysłowe (9,7%).

W niemal wszystkich powiatach województwa małopolskiego w 2016 roku wzrosła liczba zarejestrowanych podmiotów gospodarczych. Wskaźnik przedsiębiorczości, czyli liczba zarejestrowanych podmiotów gospodarczych na 1 000 mieszkańców w wieku produkcyjnym zwiększył się przeciętnie o 4 podmioty.

¹ Aktywność ekonomiczna ludności w województwie małopolskim w IV kwartale 2016 r., Urząd Statystyczny w Krakowie

Liczba podmiotów przypadających na 1 000 mieszkańców powiatu w wieku produkcyjnym w 2016 roku



Małopolskie	177
-------------	-----

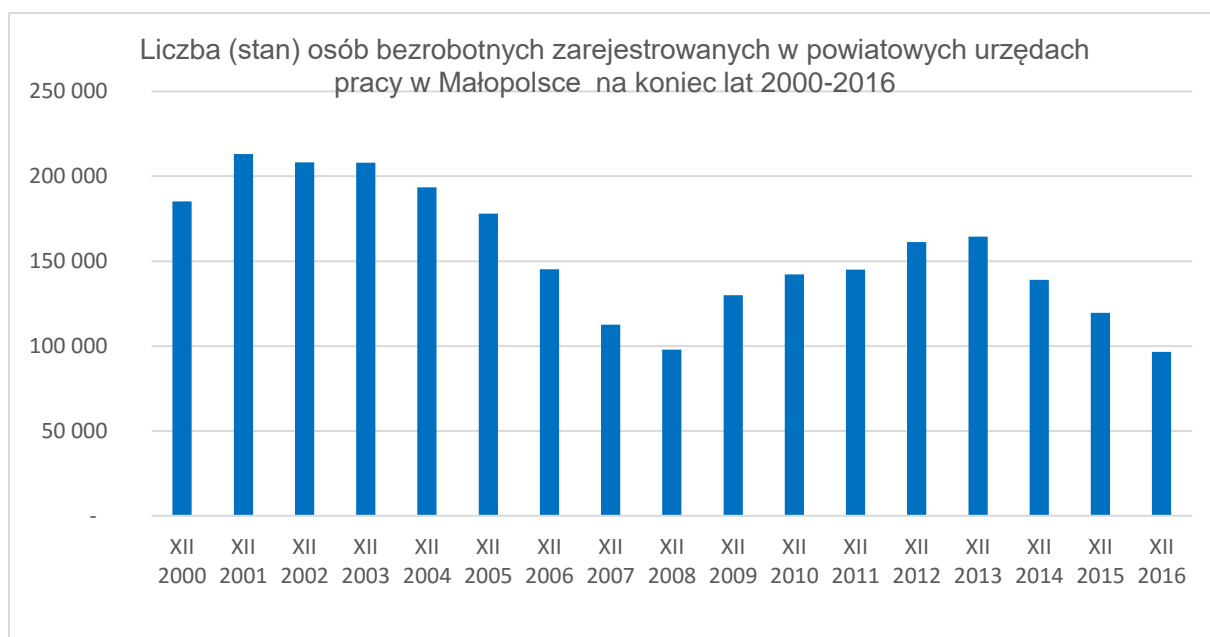
Powiat	Podmioty wpisane do rejestru na 1000 mieszkańców w wieku produkcyjnym
miasto Kraków	287
powiat tatrzański	241
miasto Nowy Sącz	189
powiat wielicki	182
powiat krakowski	173
miasto Tarnów	171
powiat olkuski	169
powiat wadowicki	164
powiat myślenicki	156

powiat suski	152
powiat chrzanowski	150
powiat miechowski	148
powiat oświęcimski	148
powiat bocheński	133
powiat nowotarski	130
powiat proszowicki	128
powiat limanowski	123
powiat nowosądecki	118
powiat gorlicki	116
powiat brzeski	113
powiat tarnowski	96
powiat dąbrowski	84

Źródło: opracowanie własne na podstawie BDL

Do powiatów o najwyższym wskaźniku przedsiębiorczości zaliczają się miasto Kraków i powiat tatrzański. Najniższy wskaźnik osiągają powiaty północno-wschodnie tj. dąbrowski, tarnowski, a także brzeski i gorlicki.

Od 2014 r. notuje się również systematyczny spadek bezrobocia rejestrowanego. Na koniec 2016 r. w małopolskich powiatowych urzędach pracy zarejestrowanych było 96 531 osób bezrobotnych, czyli o 23 070 osób mniej niż na koniec 2015 r. W połowie roku 2017 liczba bezrobotnych w rejestrach spadła do 83 350. Stopa bezrobocia rejestrowanego w Małopolsce od lat utrzymuje się na niższym poziomie niż w kraju. Oscyluje w granicach 1,5 punktu procentowego poniżej wskaźnika ogólnopolskiego (na koniec maja 2017 r. wyniosła dla Małopolski 6,0%, a dla Polski 7,4%).



Źródło: na podstawie danych Wojewódzkiego Urzędu Pracy w Krakowie

Populacja bezrobotnych jest wewnątrznie bardzo zróżnicowana. Obejmuje osoby o różnym wieku, stażu pracy i doświadczeniu zawodowym, różnym poziomie wykształcenia i kwalifikacji, a także różnym czasie pozostawania bez pracy. Różne są przyczyny pozostawania bez pracy i przyczyny jej utraty.

Wsparcie zakładania działalności gospodarczej ze środków Europejskiego Funduszu Społecznego

W latach 2008 – 2015 w Małopolsce dzięki wsparciu EFS w ramach Programu Operacyjnego Kapitał Ludzki blisko 25 tys. osób uzyskało wiedzę w zakresie przedsiębiorczości i zakładania działalności gospodarczej. Małopolanie mieli również możliwość skorzystania z instrumentów finansowych wspierających przedsiębiorczość obejmujących bezzwrotne dotacje na rozpoczęcie działalności gospodarczej, a od roku 2013 również instrumenty zwrotne (pożyczki). Prawie 19,5 tys. Małopolan wykorzystało uzyskaną wiedzę i doświadczenie podejmując samozatrudnienie.

Zdecydowana większość nowoutworzonych firm powstała dzięki dotacjom na rozpoczęcie działalności gospodarczej. Beneficjentom udzielono 19 446 dotacji (w tym 14,9 tys. za pośrednictwem powiatowych urzędów pracy) oraz 178 pożyczek.

Powiatowe urzędy pracy wspierały wyłącznie osoby bezrobotne. Wśród korzystających ze wsparcia PUP większość stanowiły osoby z wykształceniem zawodowym lub technicznym. Pozostali projektodawcy zdecydowanie rzadziej mieli do czynienia z osobami bezrobotnymi. Większość ich beneficjentów stanowiły osoby pracujące lub bierne zawodowo (np. tuż po szkole,

studiach, po okresie opieki nad dzieckiem), chcące stworzyć sobie lepsze warunki pracy i płacy, zrealizować swoje pomysły, uniezależnić się. Firmy utworzone dzięki dotacjom najczęściej oferowały usługi budowlane (prawie 27%), działalność handlową i naprawę pojazdów (18%).

Okres programowania 2014-2020 przyniósł zmianę zasad realizacji wsparcia na rzecz uruchomienia własnej działalności gospodarczej. Wsparcie o charakterze bezzwrotnym dedykowane jest wyłącznie osobom pozostającym bez pracy, w szczególności znajdującym się w najtrudniejszej sytuacji na rynku, a jego wysokość nie może przekraczać sześciokrotności przeciętnego wynagrodzenia. Ponadto wsparcie pomostowe ma wyłącznie charakter szkoleniowo-doradczo-konsultacyjny.

W latach 2015-2016 powiatowe urzędy pracy w ramach projektów aktywizacyjnych dla osób po 30 roku życia udzieliły 1,8 tys. dotacji. W 2016 r. wyłoniono również w każdym z 5 subregionów beneficjenta, udzielającego dotacji na rozpoczęcie działalności gospodarczej. W ramach tych projektów ponad 2,3 tys. osób rozpoczęło prowadzenie własnej firmy. Do końca czerwca 2017 r. założono 333 firmy.

Charakterystyka grup możliwych do objęcia wsparciem w ramach Poddziałania 8.3.1 *Wsparcie na zakładanie działalności gospodarczej w postaci dotacji*

Zgodnie z SzOOP RPO WM grupą docelową (ostatecznymi odbiorcami wsparcia) są osoby pozostające bez pracy w wieku 30 lat i więcej zainteresowane założeniem działalności gospodarczej, z wyłączeniem osób zarejestrowanych w Centralnej Ewidencji i Informacji o Działalności Gospodarczej, Krajowym Rejestrze Sądowym lub prowadzących działalność na podstawie odrębnych przepisów w okresie 12 miesięcy poprzedzających dzień przystąpienia do projektu, które należą do co najmniej jednej z poniższych grup :

- a. osób powyżej 50 roku życia,
- b. osób długotrwale bezrobotnych,
- c. osób z niepełnosprawnościami,
- d. osób o niskich kwalifikacjach,
- e. kobiet,
- f. w przypadku zatwierdzenia przez Komisję Europejską zmiany RPO WM w ramach PI 8iii w zakresie rozszerzenia grupy docelowej, od dnia wejścia w życie decyzji Komisji Europejskiej zatwierdzającej zmianę RPO WM, także bezrobotnych mężczyzn w wieku 30-49 (nie należących do w/w grup, których sytuacja na rynku pracy jest najtrudniejsza), przy czym ta grupa docelowa nie może stanowić więcej niż 20% ogółu bezrobotnych objętych wsparciem w projekcie.

Uczestnikami projektu powinny być osoby wymienione powyżej, które posiadają predyspozycje do prowadzenia działalności gospodarczej oraz pomysł na trwałą działalność gospodarczą. Biorąc pod uwagę, że zarówno grupa docelowa jak i obszar realizacji projektu są wewnątrznie zróżnicowane, Beneficjent powinien stosować zróżnicowane, dobrane do grupy i obszaru formy dotarcia z informacją o projekcie.

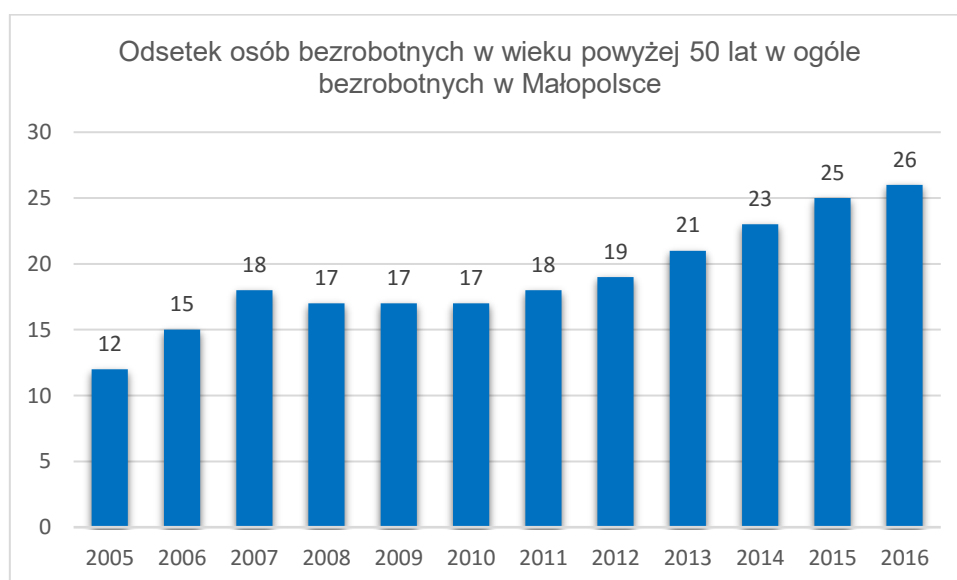
Wyniki badań prowadzonych wśród osób bezrobotnych wskazują, że ok. 10% z nich jest zainteresowanych pracą na własny rachunek².

Osoby powyżej 50 roku życia

W Małopolsce, podobnie jak i w całym kraju, istotnym problemem jest niski odsetek osób aktywnych zawodowo (pracujących i poszukujących pracy) i niski poziom zatrudnienia w grupie wiekowej 50+.

Współczynnik aktywności zawodowej, czyli udział osób aktywnych zawodowo (tj.: pracujących i bezrobotnych) w liczbie ludności w wieku 50-64 lata wynosił na koniec 2016 r. w Małopolsce 48,9%, co oznacza, że co druga osoba w tym wieku pracowała lub poszukiwała pracy.

Dane dotyczące aktywności zawodowej Małopolan po 50. roku życia przedstawiają wartości mniej korzystne niż średnia dla Polski oraz krajów UE, należy jednak podkreślić, że systematycznie, od kilku lat poprawiają się. Przykładem jest wskaźnik zatrudnienia dla grupy osób 55-64 lata – w Małopolsce w 2005 roku wynosił 33,3% natomiast w 2016 r. już 47,7%.³



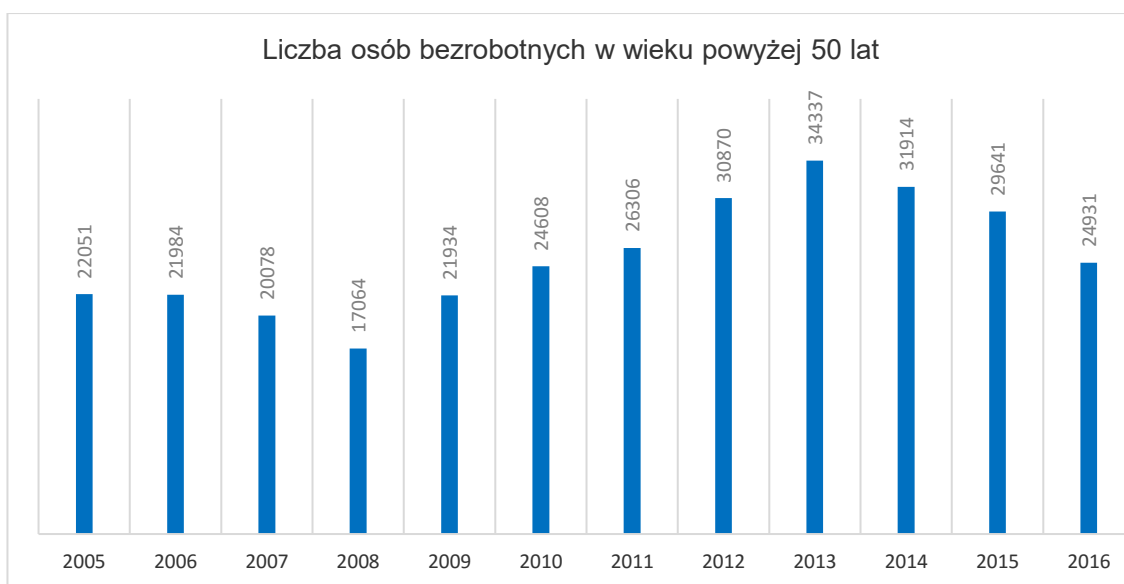
² *Badanie ankietowe rynku pracy*, Narodowy Bank Polski, 2016 r.

³ GUS, Bank Danych Lokalnych

Źródło: na podstawie danych Wojewódzkiego Urzędu Pracy w Krakowie

Niepokojącym jest obserwowany już od kilkunastu lat wzrost udziału osób bezrobotnych w wieku 50+ w ogólnej populacji bezrobotnych zarejestrowanych w małopolskich powiatowych urzędach pracy. Na koniec pierwszego półrocza 2017 r. odsetek ten wynosił 27,4%, co oznacza, że średnio co 4 zarejestrowany bezrobotny był w tym wieku. Zmiany w liczebności osób bezrobotnych w wieku 50+ miały analogiczny przebieg, jak w odniesieniu do występujących w zakresie całej populacji małopolskich bezrobotnych, natomiast inne było ich natężenie. W okresie 2008 – 2013 zarówno w zakresie osób bezrobotnych w wieku 50+, jak i w przypadku całej populacji bezrobotnych liczba osób zarejestrowanych w powiatowych urzędach pracy systematycznie rosła, natomiast od 2014 r. uwidoczniła się tendencja spadkowa. Populacja osób bezrobotnych powyżej 50. roku na koniec czerwca 2017 roku wynosiła 22,9 tys. osób (na koniec 2016 r. było 24,9 tys. bezrobotnych 50+).

Liczba bezrobotnych w wieku 50+



Źródło: na podstawie danych Wojewódzkiego Urzędu Pracy w Krakowie

Widoczne jest znaczne zróżnicowanie terytorialne Małopolski pod względem odsetka osób w wieku 50+ wśród ogółu bezrobotnych. Powiaty północno-wschodnie i południowo-wschodniej części Małopolski (dąbrowski, proszowski, limanowski, nowosądecki i tarnowski) cechuje dosyć niski udział osób powyżej 50. roku życia wśród ogółu osób bezrobotnych (16%-21%), co wynika z niskiego uprzemysłowienia tych terenów i przewagi terenów rolniczych. Bezrobocie rejestrowane w małym stopniu dotyczy osób posiadających gospodarstwo rolne. Tylko niewielki odsetek z nich rejestruje się jako osoby bezrobotne. Jednak na obszarach bardziej przemysłowo rozwiniętych odsetek osób 50+ wśród bezrobotnych ogółem znacznie wzrasta (27%-34%) – do takich terenów

należą Małopolska Zachodnia (oświęcimski, chrzanowski, wadowicki) oraz większe ośrodki miejskie: Kraków, Tarnów i Nowy Sącz i powiaty leżące w pobliżu Krakowa (krakowski i wielicki)⁴

Znaczna część osób bezrobotnych 50+ długo pozostaje bez pracy - ponad 36% to osoby bezrobotne powyżej 24 miesięcy. Dodatkowo osoby te charakteryzują się niskim poziomem wykształcenia.

Badania pokazują też, że osoby w wieku 50+ w sytuacji utraty zatrudnienia doświadczają znacznie większych trudności z odnalezieniem się na rynku pracy niż osoby z młodszych roczników. Do głównych przyczyn determinujących trudności w powrocie na rynek pracy osób w wieku 50+ należą konkurencja ze strony młodszych pracowników (46%) oraz negatywne nastawienie części pracodawców (41%). W badaniach przeprowadzonych na ten temat w Małopolsce osoby starsze rzadziej wskazywały na niewystarczającą liczbę ofert pracy i niedostateczne kwalifikacje zawodowe (28%)⁵.

Doświadczenia z realizacji projektów w ramach PO KL wskazują, że osoby w wieku 50 + rzadziej ubiegają się o dotacje od pozostałych grup wiekowych i kierują nimi przede wszystkim motywy finansowe (zapewnienie środków utrzymania, poprawa sytuacji materialnej, możliwość uzyskania dotacji) oraz brak innych perspektyw (niemożność znalezienia innej pracy). Grupa 50+ potrzebuje pomocy zarówno psychologicznej, jak też merytorycznej, szkoleń przed złożeniem wniosku, a także towarzyszenia w trakcie prowadzenia działalności⁶.

Osoby długotrwale bezrobotne

Zgodnie z definicją przyjętą dla okresu programowania 2014-2020 pod pojęciem osoby długotrwale bezrobotnej rozumieć należy w przypadku osób w wieku 25 lat lub więcej – osoby bezrobotne nieprzerwanie przez okres ponad 12 miesięcy, przy czym okres pozostawania na bezrobociu nie jest jednoznaczny z okresem pozostawania osobą bezrobotną zarejestrowaną w powiatowym urzędzie pracy.

Definicja ta znacznie się więc różni od definicji wskazanej w *Ustawie o promocji zatrudnienia i instytucjach rynku pracy*, zgodnie z którą osobą długotrwale bezrobotną jest osoba pozostająca zarejestrowana jako osoba bezrobotna przez okres co najmniej roku w ciągu 2 ostatnich lat.

Ponieważ nie ma danych dotyczących długotrwałego bezrobocia w ujęciu tak szerokim, jak w definicji przyjętej dla okresu programowania 2014-2020 jedyną możliwością przeanalizowania zasięgu tego zjawiska jest oparcie się na danych z zakresu bezrobocia rejestrowanego.

⁴ Udziały podane wg stanu na koniec 2016 r.

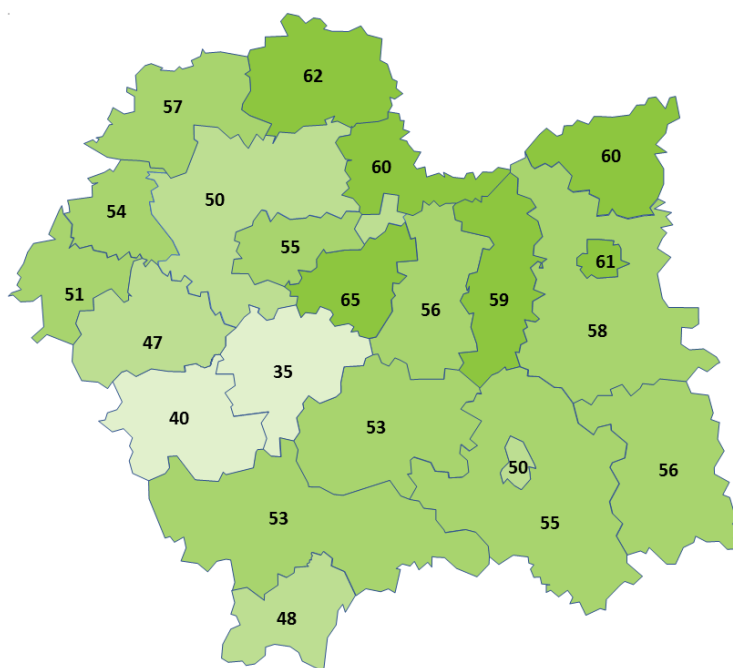
⁵ *Prewencyjne środki zwiększające poziom zatrudnienia osób starszych (50+) – charakterystyka, doświadczenia i potrzeby w województwie małopolskim*. Badanie przeprowadzone w ramach projektu systemowego Programu Operacyjnego Kapitał Ludzki *Małopolskie Obserwatorium Polityki Rozwoju*, Kraków 2014.

⁶ *Przedsiębiorcy z dotacją. Efektywność dotacji na założenie działalności gospodarczej finansowanych z Europejskiego Funduszu Społecznego*, Badanie przeprowadzone w ramach projektu systemowego Programu Operacyjnego Kapitał Ludzki *Małopolskie Obserwatorium Polityki Rozwoju*, Wojewódzki Urząd Pracy w Krakowie, Kraków 2014

Wg stanu na koniec czerwca 2017 r. w małopolskich powiatowych urzędach pracy zarejestrowanych było 45 740 osób, które pozostawały w ewidencji urzędów pracy nieprzerwanie ponad rok. W grupie tej przeważają kobiety (59,1%). Osoby o długim czasie przebywania bez pracy w porównaniu z osobami, które są zarejestrowane nie dłużej niż rok cechuje wyższy wiek i niższy poziom wykształcenia. Osoby w wieku powyżej 45 lat stanowią wśród bezrobotnych o ponad rocznym okresie zarejestrowania w urzędzie - 43,3%, podczas gdy wśród bezrobotnych o okresie pozostawania bez pracy poniżej roku – 29,9%.

W województwie występuje znaczne zróżnicowanie przestrzenne w poziomie bezrobocia długotrwałego rozumianego jako nieprzerwane pozostawanie zarejestrowanym bezrobotnym ponad rok. Najwyższy odsetek tej grupy występuje w powiatach: tatrzańskim, miechowskim, dąbrowskim i w Tarnowie, najniższy w powiatach: myślenickim, suskim, wadowickim i wielickim.

Udział osób długotrwanie bezrobotnych wg stanu na 30.06.2017 r. (w%)



Małopolskie 55%

Źródło: na podstawie danych Wojewódzkiego Urzędu Pracy w Krakowie

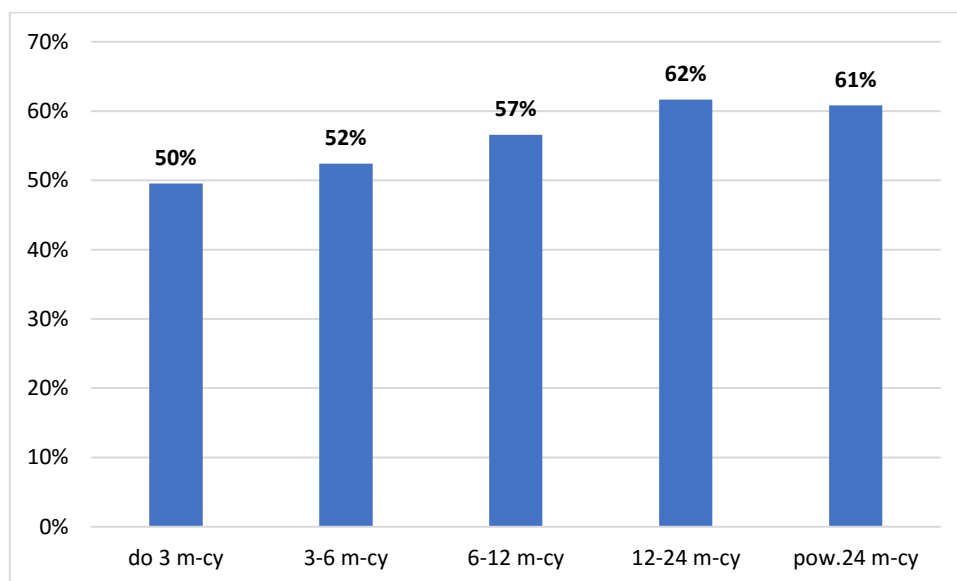
Realizacja projektów w ramach PO KL wskazała, że dla bezrobotnych, w tym długotrwanie bezrobotnych beneficjentów dotacji, głównym powodem podejmowania działalności była konieczność zapewnienia środków utrzymania. Długotrwanie bezrobotni beneficjenci częściej wskazywali na możliwość poprawy sytuacji materialnej niż na samorealizację. Ponadto osoby

pozostające bez pracy przez długi czas w ciągu dwóch lat poprzedzających uzyskanie dotacji częściej niż te z pozostałych grup podejmowały decyzję pod wpływem namów rodziny i znajomych lub kierując się poradami pracowników instytucji przyznającej dotację.

Kobiety

Statystyki wskazują, że kobiety mniej aktywnie uczestniczą w rynku pracy. Współczynnik aktywności zawodowej kobiet od lat kształtuje się na znacznie niższym poziomie niż w przypadku mężczyzn (kobiety – 49,2%, mężczyźni – 65,8% - IV kw. 2016 r.). Także wskaźnik zatrudnienia kobiet osiąga niższe wartości niż wskaźnik zatrudnienia mężczyzn (kobiety – 47,1%, mężczyźni – 62,3%). Stałą tendencją jest przewaga kobiet wśród zarejestrowanych osób bezrobotnych (56%) oraz wśród osób biernych zawodowo (62%). Z kolei w grupie pracujących kobiety stanowią mniejszość (45%). Bezrobocie kobiet ma w większym stopniu, niż w przypadku mężczyzn, charakter stagnacyjny. Wyraźnie widoczna jest zależność udziału kobiet w populacji bezrobotnych od czasu pozostawania na bezrobociu. Im dłuższy czas pozostawania osób na bezrobociu tym większy w tej grupie udział kobiet. Kobiety przeważają też wśród długotrwale bezrobotnych, czyli w grupie osób, które w ciągu 2 ostatnich lat ponad rok pozostawały na bezrobociu (59,1%).⁷

Udział kobiet w populacji bezrobotnych w zależności od czasu pozostawania bez pracy wg stanu na 30.06.2017 r.

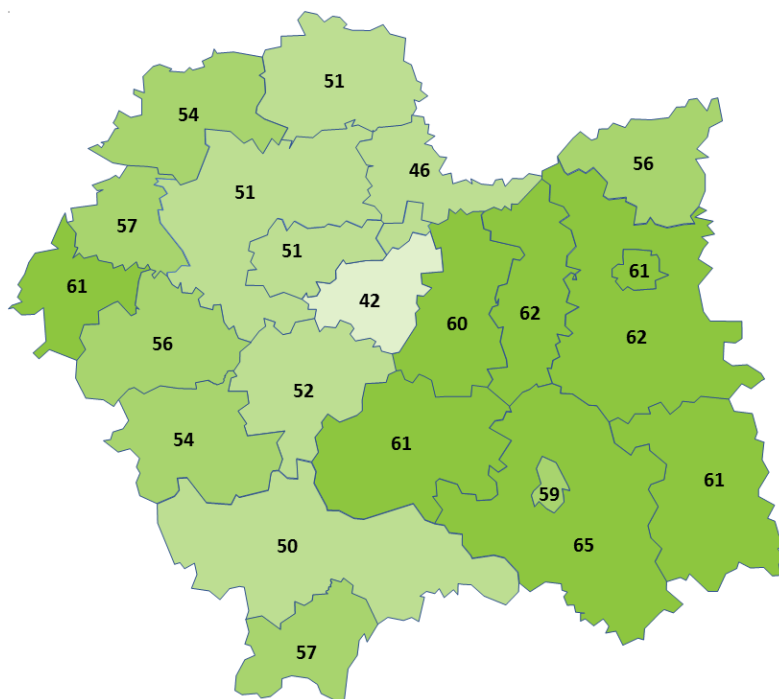


Źródło: na podstawie danych Wojewódzkiego Urzędu Pracy w Krakowie

⁷ Wg stanu na koniec czerwca 2017. Przedstawione dane dotyczą długotrwale bezrobotnych w rozumieniu Ustawy o promocji zatrudnienia i instytucjach rynku pracy. Beneficjenta, podczas rekrutacji uczestników do projektu obowiązuje definicja osób długotrwale bezrobotnych zawarta w Regulaminie konkursu.

Zmiany udziału kobiet w populacji bezrobotnych są związane z sytuacją w gospodarce i na rynku pracy. W okresach dobrej koniunktury gospodarczej udział kobiet w grupie bezrobotnych wzrasta. Jest to związane z tym, że mężczyźni szybciej powracają na rynek pracy. Z kolei gdy sytuacja na rynku pracy ulega pogorszeniu i rośnie liczba bezrobotnych, odsetek kobiet spada, ponieważ do rejestrów bezrobotnych trafia więcej mężczyzn. Badania pokazują również, że mężczyznom wciąż łatwiej jest znaleźć oraz utrzymać zatrudnienie.⁸ Mniej korzystna sytuacja kobiet na rynku pracy jest związana z trudnościami w łączeniu przez nie obowiązków zawodowych z rodzinnymi. Przyczyną jest nierówny podział zadań w rodzinach, ponieważ to na kobietach najczęściej w większym stopniu ciążyą obowiązki związane z opieką nad dziećmi a w późniejszym wieku nad starszymi członkami rodziny. Zbyt małe upowszechnienie elastycznych form pracy, brak powszechnego dostępu do instytucjonalnych form opieki nad dziećmi i osobami starszymi skutkuje w efekcie tak niskim w Polsce uczestnictwem kobiet w rynku pracy. Nieco ponad jedna czwarta z zarejestrowanych bezrobotnych kobiet próbuje wrócić na rynek pracy po przerwie związanej z urodzeniem dziecka (26,9%). W grupie bezrobotnych posiadających dzieci do lat 6 kobiety stanowią 85%, a wśród posiadających co najmniej 1 dziecko niepełnosprawne do lat 18 – 82,4%. Najwyższy udział kobiet w populacji zarejestrowanych bezrobotnych występuje w powiatach południowo-wschodnich i północno-zachodnich, a więc w rejonach gdzie sytuacja na rynku pracy jest trudniejsza o czym świadczy wysoki poziom stopy bezrobocia.

Udział kobiet w populacji zarejestrowanych bezrobotnych wg stanu na 30.06.2017 r. (w %)



⁸ Por. Pracodawca – Rynek – Pracownik. Raport z badania zapotrzebowania na pracowników wśród małopolskich pracodawców 2012, Wojewódzki Urząd Pracy w Krakowie, 2012

Źródło: na podstawie danych Wojewódzkiego Urzędu Pracy w Krakowie

Doświadczenia z realizacji projektów w ramach PO KL wskazują na różnice w czynnikach motywujących do podejmowania działalności ze względu na płeć. Dla kobiet najważniejszym powodem była realizacja swoich pomysłów - wskazała na nią połowa badanych kobiet i 40% mężczyzn. Kobiety częściej niż mężczyźni wskazywali również jako powód brak możliwości znalezienia innej pracy a także możliwości zastosowania wiedzy i kompetencji. Kobiety częściej niż mężczyźni ulegały też namowom bliskich⁹.

W przypadku kobiet częściej niż wśród mężczyzn występował problem z zapewnieniem wkładu własnego. Przeżywalność firm założonych przez panie była nieznacznie niższa niż firm założonych przez panów. Struktura branżowa działalności uruchomionych przez beneficjentów dotacji była silnie uwarunkowana płcią. Do branż, w których większy udział miały firmy założone przez kobiety, należały: „Pozostała działalność usługowa”, „Działalność profesjonalna, naukowa i techniczna” oraz „Działalność związana z zakwaterowaniem i usługami gastronomicznymi”. Mężczyźni natomiast najczęściej zakładali firmy w branży „Budownictwo”.

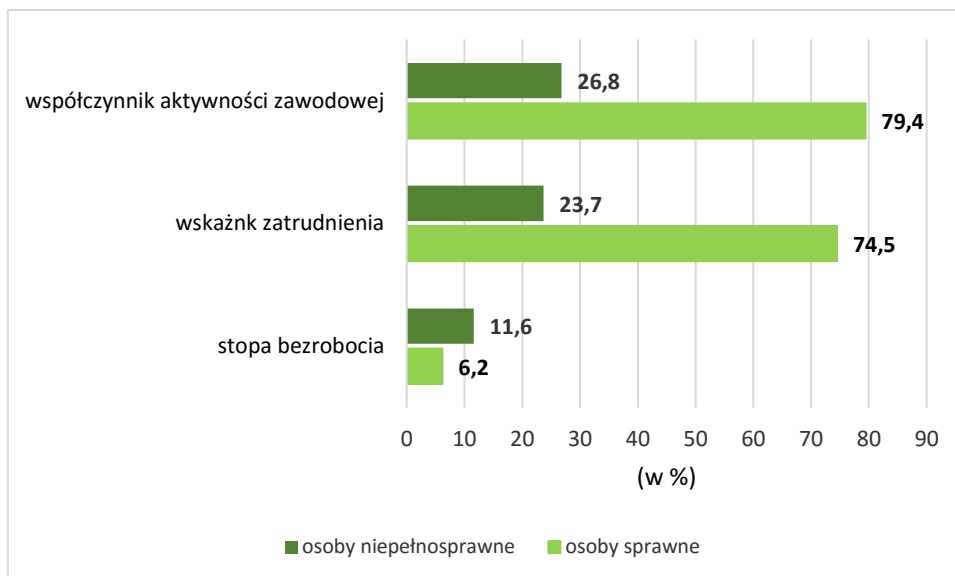
Osoby z niepełnosprawnościami,

Sytuacja osób niepełnosprawnych na rynku pracy jest zdecydowanie trudniejsza niż sytuacja osób nie dotkniętych niepełnosprawnością. Zgodnie z danymi BAEL stopa bezrobocia w 2016 roku wśród osób niepełnosprawnych w Małopolskie 56% wieku produkcyjnym wynosiła 11,6%, tymczasem wśród osób zdrowych i pełnosprawnych była niemal o połowę niższa i wynosiła 6,2%.¹⁰ Sytuację tę potwierdzają także wskaźnik zatrudnienia oraz współczynnik aktywności zawodowej, które osiągnęły wartości wyraźnie niższe w przypadku osób niepełnosprawnych.

Aktywność ekonomiczna osób w wieku produkcyjnym w Polsce w 2016 r.

⁹ *Przedsiębiorcy z dotacją...*

¹⁰Dane BAEL, www.niepelnosprawni.gov.pl [18.07.2017 r.]

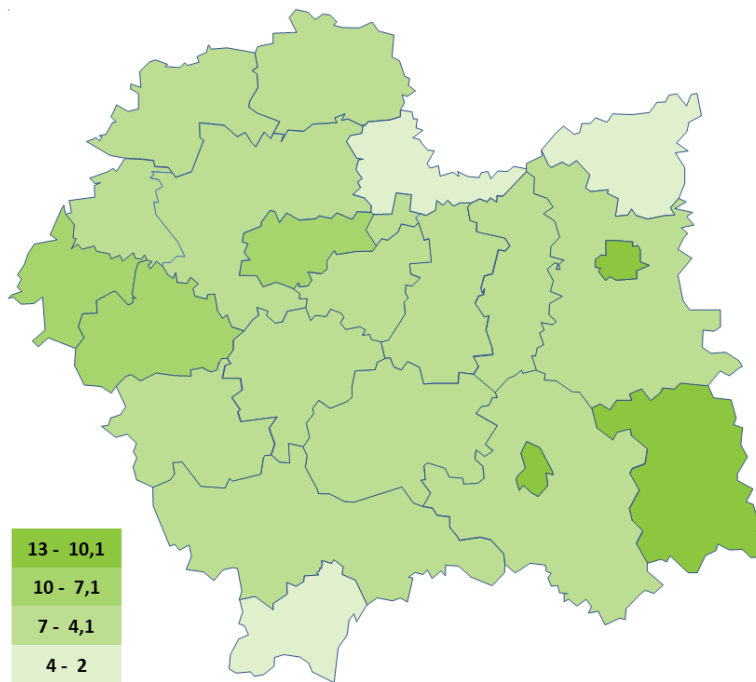


Źródło: opracowanie własne na podstawie danych Badania Aktywności Ekonomicznej Ludności, www.niepełnosprawni.gov.pl

Niski poziom aktywności zawodowej osób niepełnosprawnych nie jest wyłącznie wynikiem problemów zdrowotnych. Istotne znaczenie odgrywa przekonanie o braku szans na rynku pracy spowodowane najczęściej niską samoocena, brakiem wiary w siebie i własne umiejętności oraz lękiem przed zmianami, czego konsekwencją jest zaniechanie podejmowania przez osoby niepełnosprawne jakichkolwiek działań mających na celu powrót na rynek pracy. Postawę bierności utrwała także obawa przed zmniejszeniem lub całkowitą utratą świadczeń społecznych pobieranych z tytułu niepełnosprawności, co w opinii osób niepełnosprawnych może nastąpić w wyniku podjęcia przez nich zatrudnienia. Bierność zawodowa oraz trudności w znalezieniu i podjęciu pracy zawodowej powoduje, że tylko niewielki odsetek osób niepełnosprawnych utrzymuje się z pracy zarobkowej. Dla zdecydowanej większości jedynym źródłem utrzymania są zasiłki czy też renty przyznane z tytułu niepełnosprawności.

Na koniec czerwca 2017 roku w rejestrach powiatowych urzędów pracy pozostawało 5 371 bezrobotnych osób niepełnosprawnych, co stanowiło 6,4% ogólnej liczby bezrobotnych w regionie. Najwięcej zarejestrowanych bezrobotnych niepełnosprawnych jest w Krakowie i Tarnowie oraz w powiatach gorlickim i tarnowskim, najmniej natomiast w powiatach: proszowickim, miechowskim i tatrzańskim. Natomiast największy udział osób z niepełnosprawnościami wśród bezrobotnych cechuje powiat gorlicki (12,7%) oraz miast Tarnów (12,4%) i Nowy Sącz (10,1%), najmniejszy zaś powiaty: tatrzański (2,1%), dąbrowski (3,3%) i proszowicki (3,4%).

Odsetek niepełnosprawnych osób bezrobotnych w populacji zarejestrowanych bezrobotnych wg stanu na 30.06.2017 r.

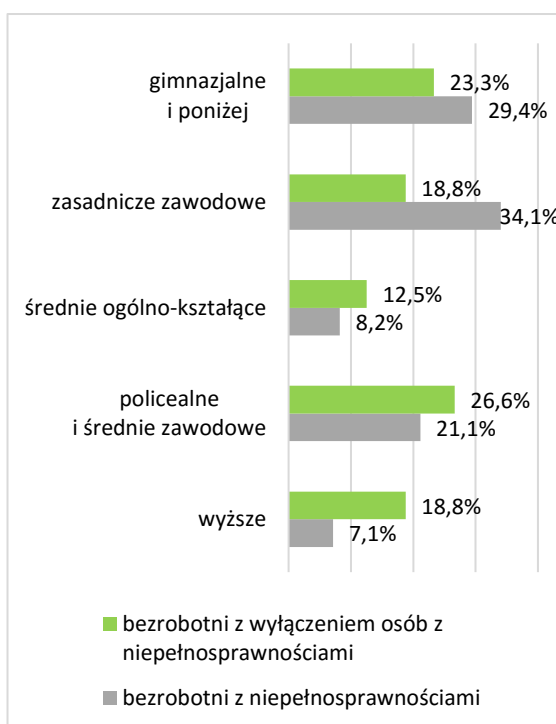
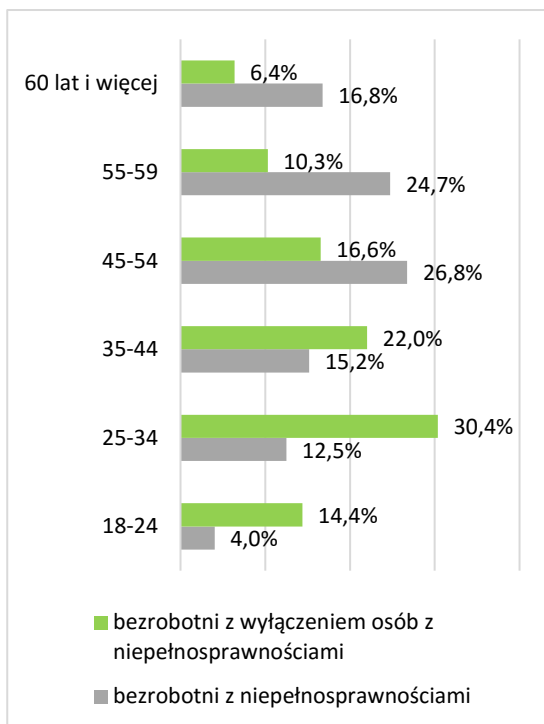


Źródło: opracowanie własne na podstawie danych WUP Kraków.

Struktura wiekowa bezrobotnych niepełnosprawnych kształtuje się odmiennie niż w pełnej zbiorowości. W ogólnej liczbie najliczniejszą grupą są osoby młode (udział osób do 45 r. ż. wynosi 62%), natomiast wśród osób niepełnosprawnych przeważają osoby w wieku 45 lat i więcej (69%%). Potwierdza to tezę, że niepełnosprawność jest silnie skorelowana z wiekiem. Osoby z niepełnosprawnościami cechuje też niższy przeciętnie poziom wykształcenia niż w grupie pozostałych bezrobotnych. Wśród osób niepełnosprawnych wyraźnie wyższy jest odsetek osób z wykształceniem co najwyżej zasadniczym zawodowym, natomiast niższy z wykształceniem ogólnym licealnym, policealnym i średnim zawodowym oraz wyższym.

Struktura bezrobotnych osób z niepełnosprawnościami oraz osób bezrobotnych z wyłączeniem osób z niepełnosprawnościami wg wieku oraz poziomu wykształcenia wg stanu na 30.06,2017 r.

Małopolskie 6,4%



Źródło: opracowanie własne na podstawie danych WUP Kraków.

Najwięcej zarejestrowanych w powiatowych urzędach pracy osób niepełnosprawnym pochodzi z miasta (58%). Osoby niepełnosprawne zamieszkałe na wsi napotykają jednak więcej barier, m.in. związanych z transportem, więc ich aktywność w poszukiwaniu pracy jest niższa.

Istotny z punktu widzenia możliwości zatrudnienia jest stopień niepełnosprawności bezrobotnych. O ile fakt posiadania orzeczenia o niepełnosprawności w stopniu lekkim może być czasem postrzegany jako atut na rynku pracy (część pracodawców jest zainteresowana zatrudnieniem osób niepełnosprawnych w celu uzyskania zwolnienia z części obowiązkowych wpłat na PFRON), to w przypadku osób, u których orzeczono stopień niepełnosprawności znaczny, znalezienie zatrudnienia jest bardzo trudne. Potwierdzają to dane z rejestrów powiatowych urzędów pracy. W 2016 roku w Małopolsce najliczniejszą grupę bezrobotnych niepełnosprawnych stanowiły osoby z niepełnosprawnością lekką (67,8%), natomiast najmniej liczną grupą były osoby ze znacznym stopniem niepełnosprawności (zaledwie 1,1%).

Osoby niepełnosprawne stanowiły niewielki odsetek uczestników projektów w ramach PO KL. Wynika to również z faktu, że wolą one starać się o środki na rozpoczęcie działalności z Państwowego Funduszu Rehabilitacji Osób Niepełnosprawnych (PFRON) gdzie mogą liczyć na wyższą kwotę dotacji i programy specjalnie dostosowane do ich potrzeb.

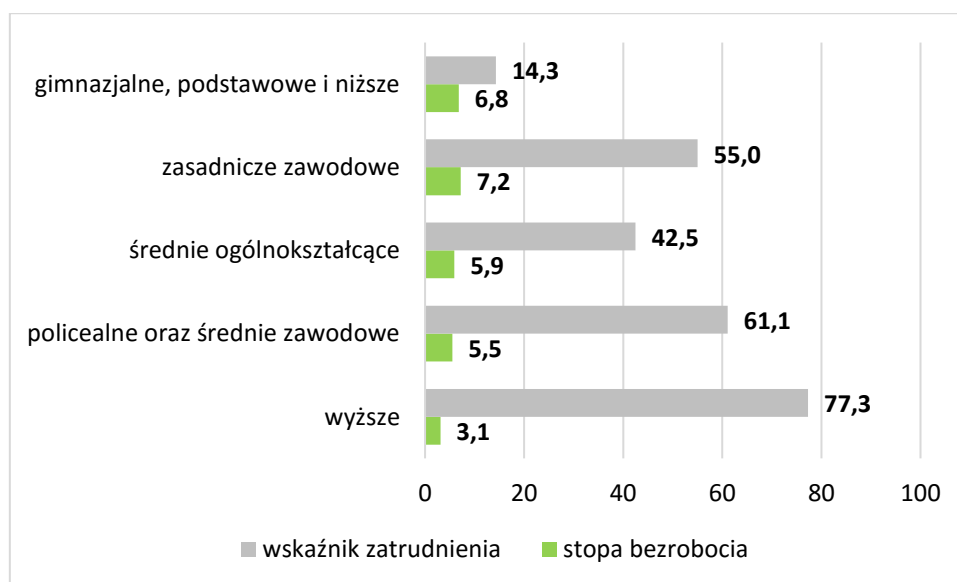
Osoby o niskich kwalifikacjach

Zgodnie z definicją przyjętą dla okresu programowania 2014-2020 pod pojęciem osób o niskich kwalifikacjach należy rozumieć osoby z wykształceniem co najwyżej średnim. Grupa ta obejmuje więc osoby które zakończyły naukę na poziomie gimnazjum i poniżej, ukończyły szkoły zasadnicze zawodowe, średnie zawodowe lub licea ogólnokształcące.

Wg stanu na koniec czerwca 2017 r. w małopolskich powiatowych urzędach pracy zarejestrowanych było 69,5 tys. osób z wykształceniem co najwyżej średnim. Stanowiły one 83,4% całej populacji bezrobotnych. W województwie zróżnicowanie odsetka tej grupy w poszczególnych powiatach waha się (od 73% w Krakowie do 91% w powiatach proszowickim i wadowickim).

Należy zauważyć, że grupa ta jest bardzo liczna i mocno wewnątrz zdywersyfikowana. Poziom wykształcenia jest jednym z istotnych czynników warunkujących pozycję na rynku pracy. Potwierdzeniem na to jest wyraźna korelacja pomiędzy poziomem wykształcenia, a wysokością stopy bezrobocia oraz wskaźnika zatrudnienia. Dane BAEL wskazują, że im wyższy poziom wykształcenia tym niższe zagrożenie bezrobociem. W grupie osób z wyższym wykształceniem stopa bezrobocia przyjmuje najniższe wartości, natomiast wskaźnik zatrudnienia – najwyższe. W przypadku osób z wykształceniem gimnazjalnym, podstawowym i niepełnym podstawowym sytuacja jest odwrotna.

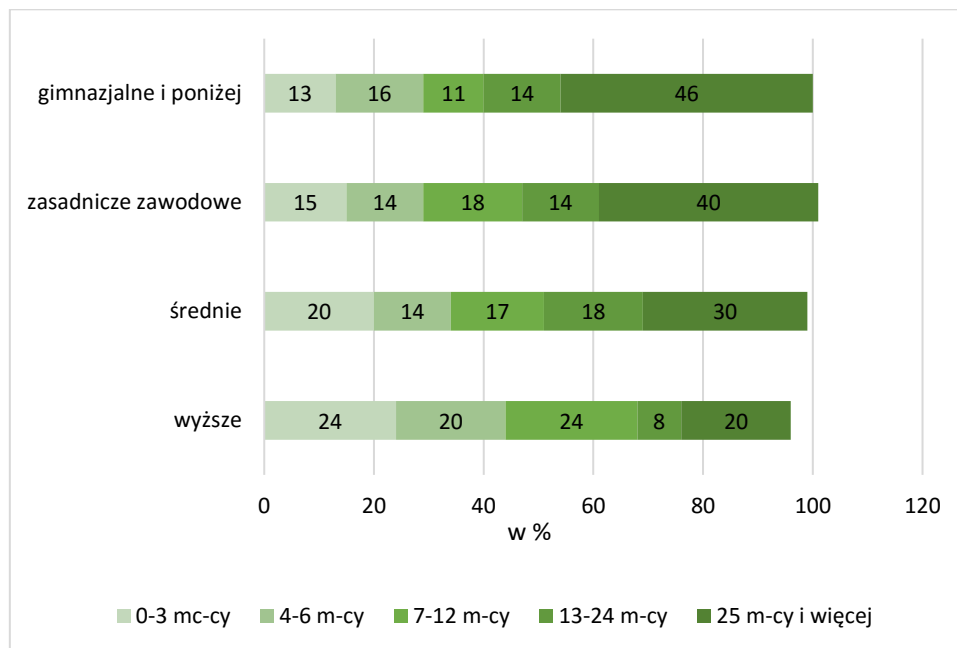
Poziom stopy bezrobocia i wskaźnika zatrudnienia w zależności od poziomu zatrudnienia w woj. małopolskim w 2016 r.



Źródło: opracowanie własne na podstawie danych US w Krakowie.

Wyniki przeprowadzonego przez Polską Agencję Rozwoju Przedsiębiorczości badania Bilans Kapitału Ludzkiego również potwierdzają tezę o tym, że wraz ze wzrostem poziomu wykształcenia szanse na podjęcia pracy rosną.

Okres poszukiwania pracy przez bezrobotnych według wykształcenia



Źródło: Polski rynek – aktywność zawodowa i struktura wykształcenia, PARP 2015

Badanie przeprowadzone w ramach PO KL wskazało, że jedną z przesłanek wyższej przeżywalności firm jest wyższy poziom wykształcenia.